

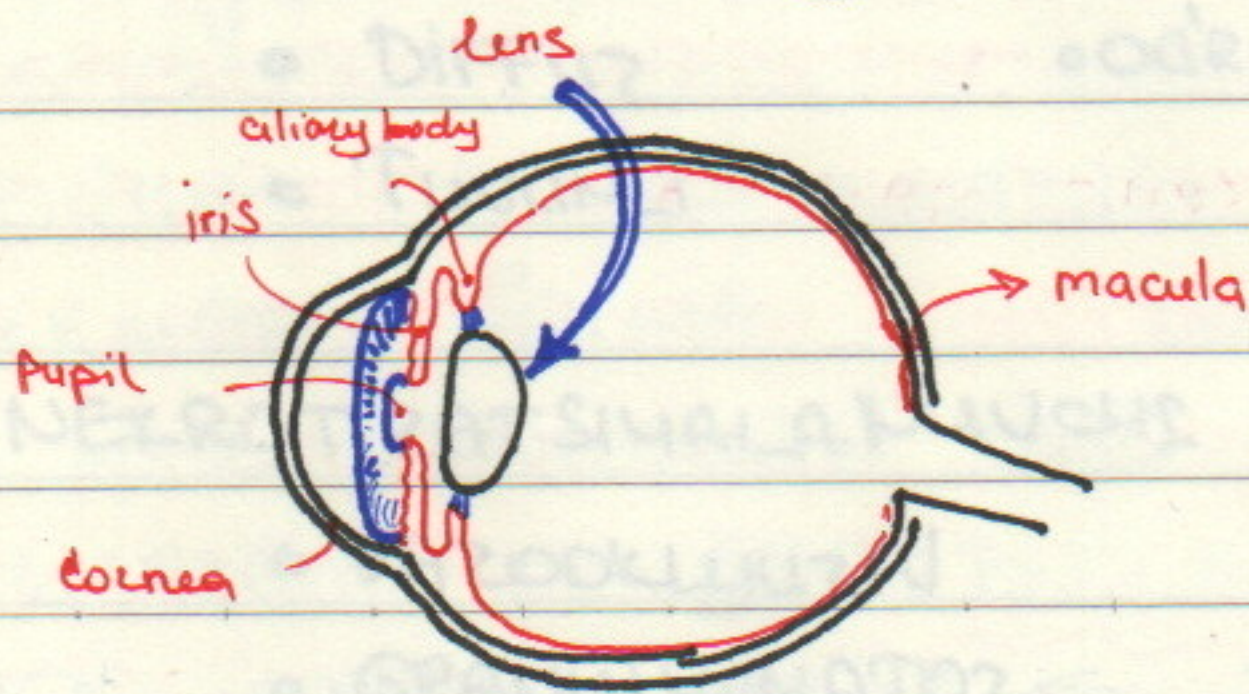
# KATARAKTA

**KATARAKTA = KÖZ GAVHARIDAGI HAR QANDAY XIRALASHUV**

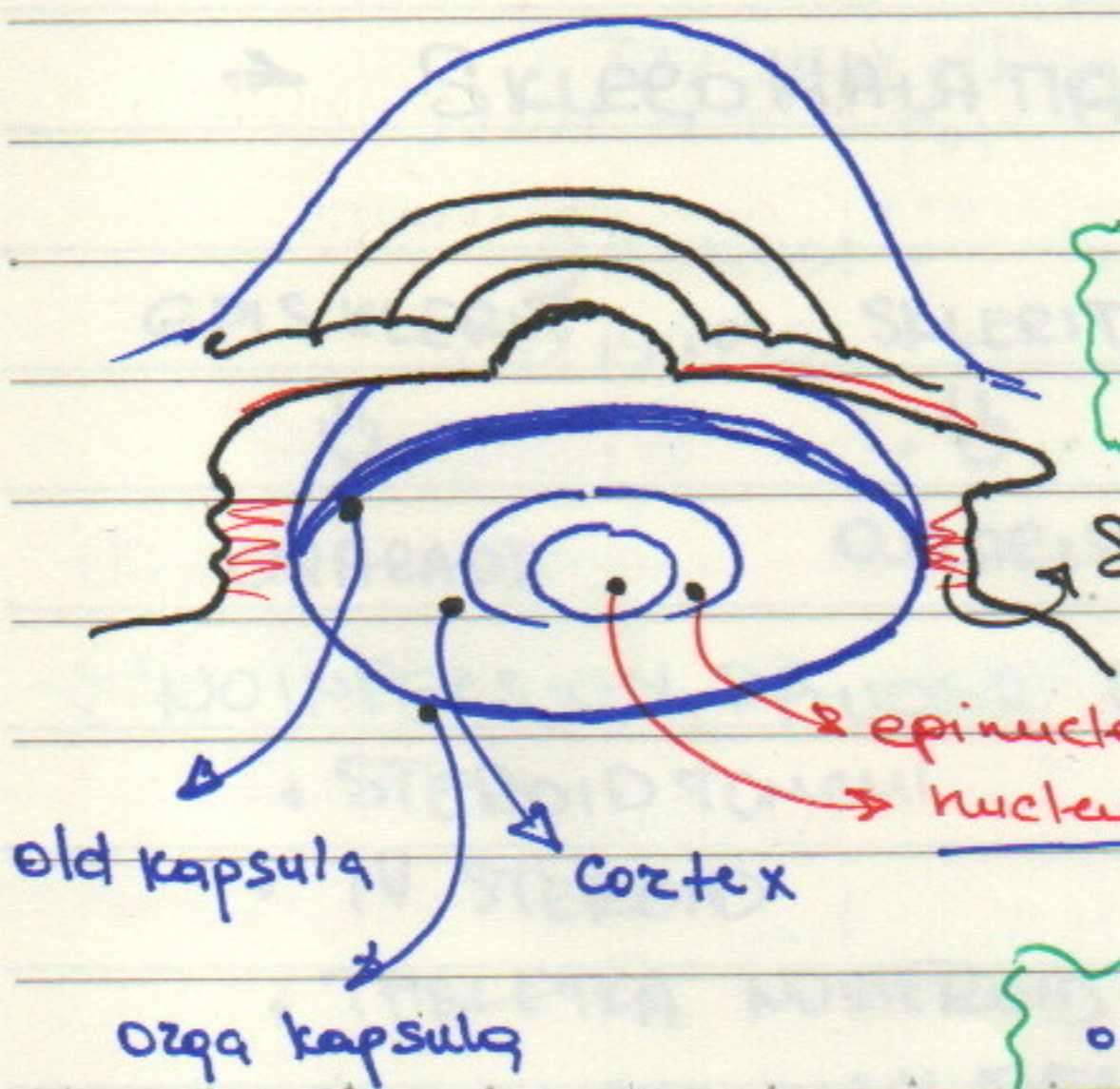
KÖZ GAVHARI ÖZÜ NIMA?

- RANGDOR Parda orti qismida joylashgan
- Shishasimon TANA old qismida joyl.
- Shaffof
- Bikonveks (2 tomonlama qabariq) bōlgan

Köz ichi organi.



ASOSIY VAZIFASI : • NURNI SINDIRIB BERISH  
• MACULAGA TO'PLASH

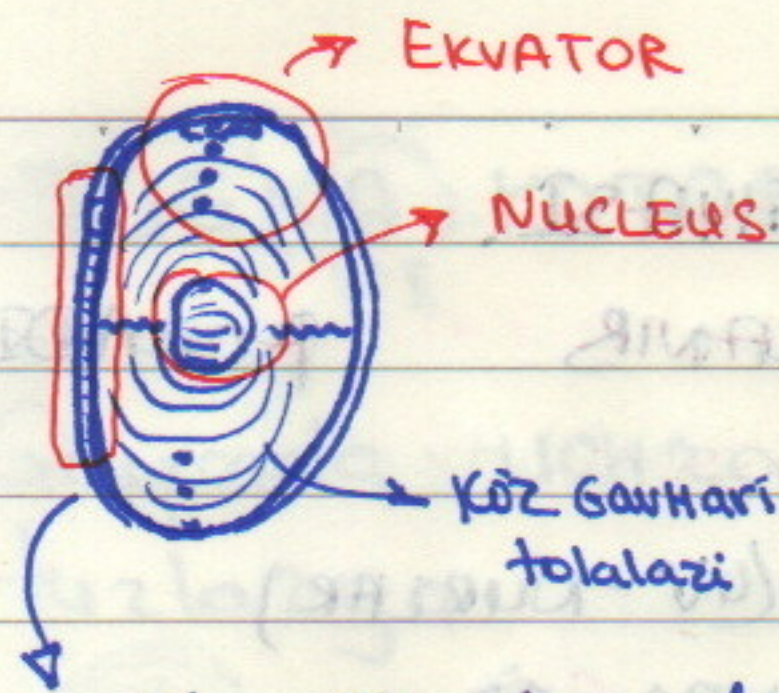


#

- o 90 mg
- o 3,5 mm - Qalnlkdq
- o  $\varnothing$  6,4 mm
- o chaqaloqlardq

• Sinn boylamlari bilan kēpriksimon tana ōsintalarigē yopishadi.

- o 255 mg
- o 5 mm - Qalmlk
- o 9-10 mm  $\varnothing$
- o kattalardq



• old qismda 2 qavat epiteliy

• EKVATORGA yaqin joyda germinativ o'choq bor. Shu joydan epiteliy hujre rivojlanadi.

# Vaqt o'tgan sari yadrolarini yo'qotib ichkari tomonga yonalib köz gavhar tolalarini hosil qiladi.

## • GAVHAR FIZIOLOGIYASI •

# KELAYOTGAN NURNI MAQULAGA JAMLAB BERISH.

# KÖZNING REFRAKSION KUCHI 60 DP BÖLSA, GAVHAR — 20DP JAVOB BERADI.

# KÖZ AKKOMODATSIYADA

• UZDURGA qaralsa → INGI CUKALASHADI

• YAQIN GA qaralsa → QALINLA SHADI

GAVHAR QABARIQLIGINI ÖZGARTIRA OLISH VESISIYATI.

AKKOMODATSIYA — KIPRIKSIMON TANANING

KONTRAKSIYA VA RELAKSATSIYASIGA BOG'LIQ.

# • KATARAKTA EPIDEMIOLOGIYASI.

→ 40SH STGAN SARI RIVUJ LANIR



• QURYOSH KSP BULISHI (UV-NURLAR)

• OZUQLANISH YARSHI BOLMASUGI

• KÖRUKKA SABAB BÖLUVCHI KASALLARNING

39% KATARAKTA TASHKIL ETADA

## • KATARAKTA KLASSIFIKATSIYASI •

ETIOLOGIK

MORFOLOGIK

TUG'IMA

ORTTIRILGAN

- BIRLANCHI

- IKKILANCHI:

• Post TRAVMATIK

• Yallig'lanish..

• Radiatsiyas

• Koz boshe, kas.

• Intoksitatsiyas

- cortical

- Polar

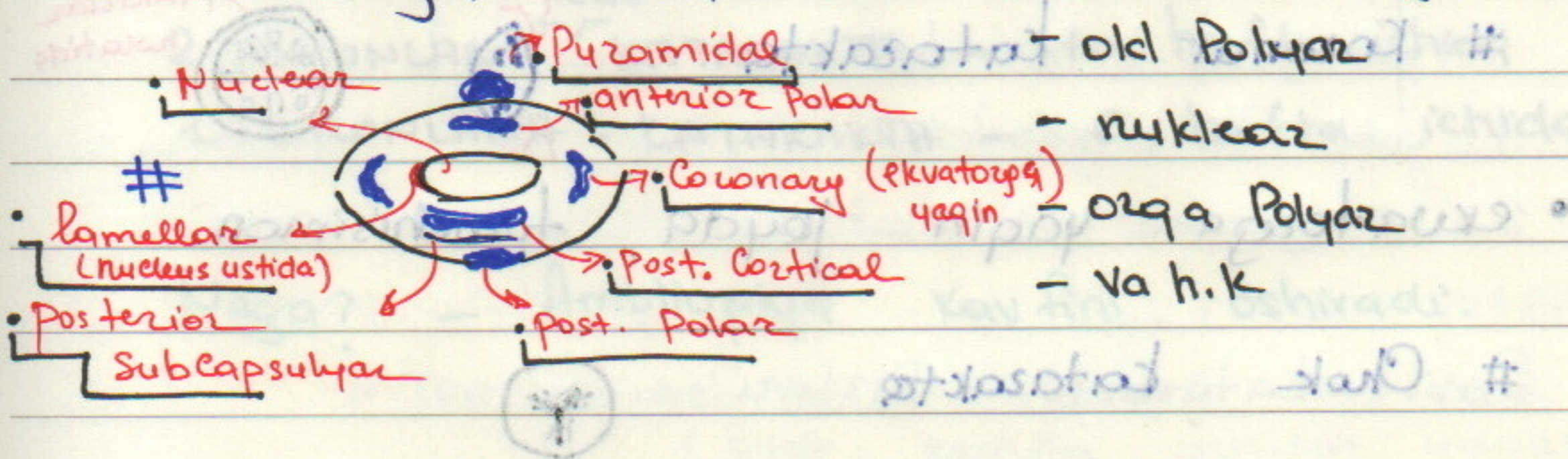
- old  
- oq

- Sub-kapsular

- told  
- oq

## # TUG'IMA KATARAKTA

Qaylarda uch rashiga qarab turli-xil tuzlarga bōlinadi: - Piramidal (Gavhar ustida)

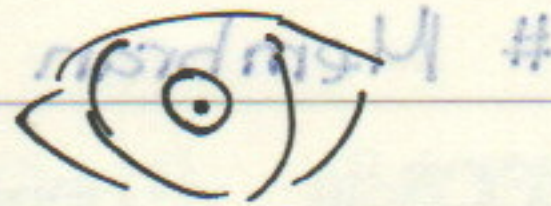


## # PIRAMIDAL KATARAKTA



o Oldingi polosda rivojlangan, oldinga qarab chiqib turgan katarakta

## # POSTERIOR POLAR KATARAKTA



o Gavharini orqa polosdagi yopishgan joyda.

o Embrional davrda → Gavhargā kōzuu

nerwi ustidan qon tomir kelgan bo'ladi.

arteroidal hylarida tug'ruq vaqtida,

tug'ruqqa yaqin bo'lgan vaqtda

quyib shaffoqlanib ketadi. Ayrim

holatlarda qon tomir yopishgan

joyda katarakta rivojlanishi m.h.

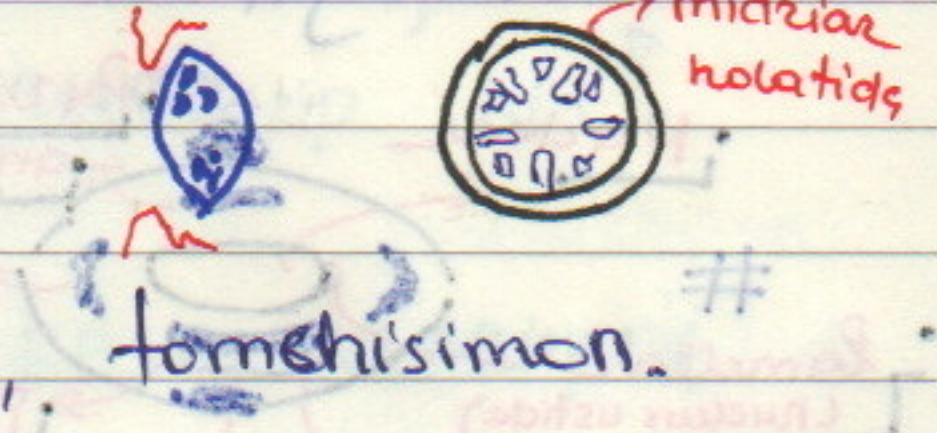
[Mittendorf nuqtasi - nuqta ko'inishida katarakta bo'lsa]

### # Lamellar katarakta



o nucleus ustidagi lamella shaklida boladi.

### # Koronar katarakta



o ekvatorga yaqin joyda, tomshisimon.

### # Chok katarakta



o gauthar yadrosi ichida tuzli tomshir-  
lardan kelayotgan tolalarni bir-  
biri bilan birlashgan joyida

### # Embryon nucleus xiralashuvi



### # Membran katarakta

o gauthar tolalari oqsillari suyilib ket-  
ganidan keyingi holati  
- post travmatik - tug'ma

### # Cataracta Punctata Cerulea - Blue dot.

(Kök nuqta kataraktasi)

### # Töliq katarakta



oq qorachiq (leukocoria)

- Qizil Refleks yoq.

# TUG'IMA KATARAKTALAR OPERATSIYALARI

QIZIL REFLEKSDA MUAMMO BOR / HÖRUGIGA

USA BELGILANADI # OFTALMOLOG BELGILAYDI.

2 TOMONLAMA <sup>70%ga</sup> KATARAKTA - 10 hafta ichida } oper.  
 1 TOMONLAMA KATARAKTA - 6 hafta ichida

Nega? - Ambliopiya xavfini oshiradi.

## # ORTTIRILGAN KATARAKTA

• Bizlamchi • Ikkilamchi

## # SENIL KATARAKTA

• Yosh o'tishi bilan rivojlanuvchi

⇒ Patofiziologiyasi:

• Yosh o'tishi → aktiv transport ↓ → H<sub>2</sub>O ↑

• Gavhar Kizalashuvi.

Gavhar tolalar denaturatsiyasi

• Oksidativ reaksiyalar ↓


Aminokislota ↓

Protein sintezi ↓

# Senil katarakto rivojlanish bosqichlari:

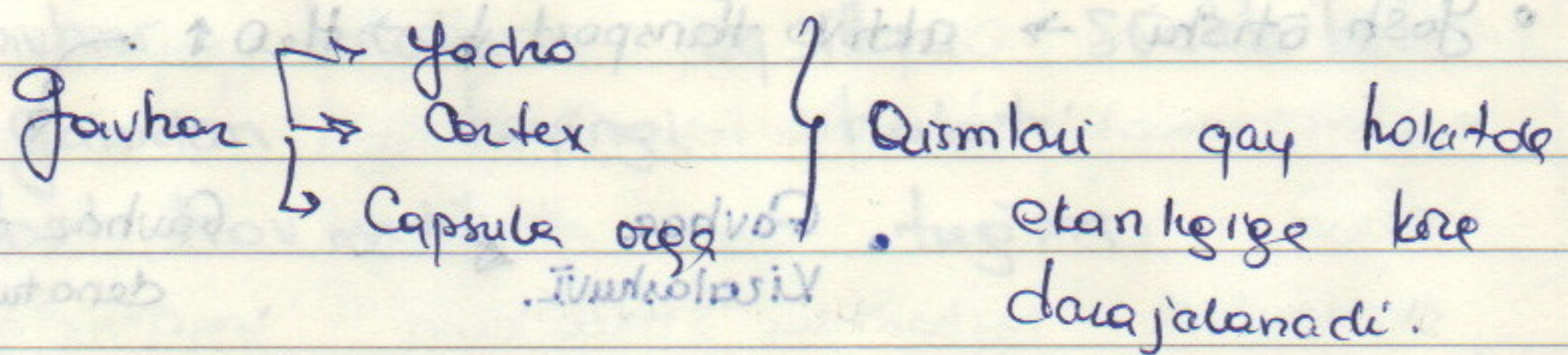
1. Boshlang'ich k-ta (lamellar xiralashuv) - immature cataract.
2. yetilmagan k-ta (nuklear xiralashuv) - immature cataract
3. yetilgan k-ta (Corteks xiralashuv) - mature cataract
4. yetib-etic ketgan k-ta (titiq suv) - hypermature cataract
5. morgagnian cataract.

# Senil katarakto Turlari:


- Eng ko'p - Nuclear katarakto
- Cortical katarakto 
- Posterior Sub Capsular katarakto

Kataraktaga diagnostika qo'yishda LOCS III klassifikatsiyasidan foydalaniladi

LOCS III - Lens Opacities Classification SYSTEM 3.



# Katarakta: Punktata, Serulea, She dot

# Tashqi katarakto:  De qorachiq (leukoma)

• IKKILAMCHI • KATARAKTA •

• UVEITDAN SONG - rangdor pardaq yallig'lanishi  
shiddatli keying

• IRSIM TÖP PARDQ KASALLIKLARI

• ATOPIK DERMATIT (shields cataract)

• YOPIQ TRAVMA (LYUKSATSIYAGA UCURABHI)

↳ TRAVMADAN KEYIN GAVHAR QUD'KISHI  
(SINN BOYLAN UULUSHI HISOBIGA)

• KÖZ ICHI YOTIUTJISMIRMOQ, SIJFIRX - 2012

• RADIATSİYADAN SONG

• STEROIDDAN SONG (Glaukoma ham zivoj. m-n)

• KUNGABOQAR KATARAKTA (WILSON DISEASE)

• DIABETIK KATARAKTA (CORTICAL K-TA)

### DAVOLASH — FAQAT OPERATSIYA BILAN.

- Tömavi bo'lar
  - Vitaminlar, cheurika
- ... Samarasi isbatlanmagan.

Katarakta OPERATSIYASI - XIRALASHGAN GAVHARNI OUB TASHLAB, ÖRNIGA

SUN'IY GAVHAR QOYISHI

Chavdar → ras → chavdar

# Katarakta operatsiya turlari:

- ECCE - Extra Capsular Cataract Extraction
- SICS - Small Incision Cataract Surgery
- Phacoemulsification.

ECCE - eski metod (80-yillar)

Kamchiliklari: - katta kesma (infeksiya u-n muhit?)

- choklar tortis hi hisobiga

ikkilamchi astigmatizm ↙

SICS - xarfsiz, osonroq tuzi

- shox parda kesib ochildi

tunnel hosil qilinadi,

fikrish shart emas.

PHACOEMULSIFICATION

- incision (shox pardada tirqish chg)

≈ 3mm

- capsulorhexis (old capsule ochildi)

- phacoemulsification (ultrasonik yordamda)

gavhar parchalari  
sorb olib tashl.

• Inplantatsiya - yangi sun'iy  
gavhar.

Wagt otishi bilan ko'z garhari orga qismida  
xiralashuv b-shi mumkin. Germinaliv zonadan  
epiteluy larni orga kapsula boylab

migratsiyasi hisobiga. (ikkilamchi katarakta)  
orga kapsula xiralashuvi.

chovakshda → lazer → Capsulotomiya